

# Energiemanagementplan

## CO<sub>2</sub>-Prestatieladder (trede 5)



### DOCUMENTNAAM

20240716- Energiemanagementplan

### PERIODE

01-01-2024 – 31-12-2030

### VERANTWOORDELIJKE

Wim Kremer

### RAPPORTAGEDATUM

30 augustus 2024

### STATUS

Definitief

### VERSIE

1

### ONDERSTEUNING DOOR

PIENTER  
ELLEN REININK

WATERSTRAAT 3  
7201 HM, ZUTPHEN

DEMMERSWEG 5-11  
7556 BN, HENGELO

088 – 804 8800  
INFO@DATISPIENTER.NL

## Inhoudsopgave

Inleiding .....	3
Verantwoordelijkheden .....	4
1. Referentiejaar .....	5
2. Organisatorische grenzen .....	5
3. Verwijzingenmatrix .....	5
4. Stuurcyclus.....	7
4.1 PDCA-stuurcyclus.....	7
4.1.1 PLAN.....	7
4.1.2 DO .....	7
4.1.3 CHECK.....	7
4.1.4 ACT .....	7
4.2 Interne audit.....	7
4.3 Jaarlijkse Directiebeoordeling .....	8
5. Energiestromen en -verbruikers .....	8
6. Energiebeoordeling en CO <sub>2</sub> -footprint basisjaar* .....	9
7. Doelstellingen en maatregelen* .....	11
8. Participatie* .....	11
Bijlage 1. Communicatieplan .....	13
Bijlage 2. Overzicht reductiemaatregelen .....	14
Bijlage 3. De CO <sub>2</sub> -prestatieladder.....	15

\*= verplichte onderdelen internetpublicatie

## Inleiding

Dit energiemangementplan is opgesteld door Aannemingsbedrijf Netjes Kampen B.V. (Hierna Netjes Kampen) ten behoeve van de CO<sub>2</sub>-prestatieladder trede 5. Netjes Kampen is al sinds 2017 gecertificeerd voor de CO<sub>2</sub>-Prestatieladder. Eind 2023 is de externe begeleiding gewijzigd naar Pienter. Op basis van de beschikbare gegevens konden bepaalde, eerder uitgevoerde berekeningen en emissiefactoren niet gereproduceerd worden. Om deze reden is het Energiemanagementplan opnieuw opgesteld, echter wel met inachtneming van bestaande doelstellingen en referentiejaar.

Netjes Kampen heeft als organisatie jarenlange ervaring op het gebied van (her-)inrichting en onderhoud van de openbare ruimte en infrastructuur en wil met haar diensten bijdragen aan een plezierige en uitdagende leef- en werkomgeving.

Netjes Kampen is een allround bedrijf op het gebied van infra. Al jarenlang werken wij met enthousiasme aan diverse projecten in de cultuurtechniek, grond-, weg- en waterbouw.

Netjes kenmerkt zich door de volgende criteria: snelheid, deskundigheid, betrouwbaarheid, flexibiliteit, efficiency en netheid

## Beleid

Bij Aannemingsbedrijf Netjes BV streven we ernaar om met passie, vakmanschap en een modern machinepark op een sociale en maatschappelijk verantwoorde manier te ondernemen. Veiligheid heeft bij ons de hoogste prioriteit, en we zijn toegewijd aan het beschermen van het milieu, flora, fauna en het klimaat.

Onze kernwaarden zijn vertrouwen, integriteit, gelijkwaardigheid en respect. Deze waarden zijn verweven in alle lagen van ons bedrijf en creëren een werkomgeving waar onze werknemers zich thuis voelen en zichzelf kunnen zijn. We geloven dat deze kernwaarden, gecombineerd met ons vakmanschap en werklust, leiden tot betrokken en gemotiveerde medewerkers.

Een prettige werksfeer en langdurige zakelijke relaties zijn voor ons vanzelfsprekend en waarborgen de continuïteit van ons bedrijf. Bij Aannemingsbedrijf Netjes BV bouwen we niet alleen aan projecten, maar ook aan een duurzame toekomst voor mens en milieu.

Ons beleid omvat de volgende uitgangspunten en is van toepassing op onze (tijdelijke) medewerkers, medewerkers van derden en bezoekers:

- het bereiken en behouden van een renderende en op continuïteit gerichte organisatie;
- het benutten van kansen en beheersen van onze risico's;
- het bereiken en behouden van stakeholdertevredenheid;
- het voldoen aan de wensen, behoeften en verwachtingen van externe en interne stakeholders en aan geldende wet- en regelgeving (MD22);
- het creëren en behouden van optimale arbeidsomstandigheden;
- het bereiken van continue verbetering van de organisatie ook op het gebied van VGM;
- het bevorderen van herstel en het beperken van verzuim door aan de betrokken medewerker, gebruikmakend van de nog aanwezige restcapaciteit, aangepast werk aan te bieden.
- het voorkomen van (bijna)ongevallen, persoonlijk letsel, ziekteverzuim en materiële en milieuschade.

Om het beleid te verwezenlijken heeft Netjes Kampen een managementsysteem ontwikkeld conform de eisen van NEN-EN-ISO9001:2015, NEN-EN-ISO 14001:2015 en de VGM Checklist Aannemers (VCA), certificatieniveau VCA\*\*, versie 2017/6.0, BRL Groenvoorziening, CO<sub>2</sub>-Prestatieladder trede 5, PSO ladder, BRL SIKB 7000, FSC en de BRL Kleurkeur. In het najaar start Netjes met de voorbereidingen voor het behalen van de veiligheidsprestatieladder trede 3.

Ons managementsysteem:

- beschrijft de wijze waarop wij onze processen beheersen en onze doelstellingen willen bereiken;
- is voor alle medewerkers in te zien en wordt begrepen, uitgedragen en gebruikt;
- stimuleert samenwerking en onderlinge verbondenheid binnen onze organisatie;

# Energiemanagementplan CO<sub>2</sub>-prestatieladder

## Periode 01-01-2024 tot 31-12-2030

- is gericht op het bereiken van continue verbetering op het gebied van continuïteit.

Onze missie, visie, strategie en beleid zijn vertaald in concrete (SMART) doelstellingen en verbeterprojecten. Aan de hand hiervan monitoren wij onze prestaties en sturen zo nodig bij. Wij inventariseren en evalueren continu de kritische factoren ten aanzien van continuïteitsrisico's. Om deze kritische factoren te beheersen worden middelen ter beschikking gesteld, preventieve maatregelen genomen die nodig zijn en om zo de gewenste kwaliteit na te kunnen streven.

Ons beleid kan alleen slagen als wij, directie, medewerkers en tijdelijke medewerkers van Netjes Kampen hieraan een positieve bijdrage leveren.

### Verantwoordelijkheden

De directie is eindverantwoordelijk voor het bereiken van de CO<sub>2</sub>-reductie en het CO<sub>2</sub>-beleid binnen Netjes Kampen. De verantwoordelijkheden voor de afzonderlijke taken zijn in onderstaande tabel opgenomen.

Taak	frequentie	Directie	KAM	Projectleiders	Financiële administratie	Intern Auditor
<b>Inzicht</b>						
Verzamelen emissiegegevens	Halfjaarlijks		X		X	
Opstellen emissie-inventaris	Halfjaarlijks		X			
Evaluatie emissie-inventaris	Halfjaarlijks		X			
Accorderen emissie-inventaris	Jaarlijks	X				
<b>Reductie</b>						
Onderzoek naar reductiemogelijkheden	jaarlijks	X	X	X		
Vaststellen reductiedoelstellingen	Driejaarlijks	X				
Vaststellen reductiemaatregelen	jaarlijks	X				
Invoeren reductiemaatregelen	Continue		X			
Monitoren reductiemaatregelen	Halfjaarlijks		X			
<b>Transparantie</b>						
Interne communicatie	Halfjaarlijks		X			
Externe communicatie	Halfjaarlijks		X			
Website actueel houden	Halfjaarlijks		X			
SKAO bedrijvenpagina actueel houden	Halfjaarlijks		X			
Communicatieplan actueel houden	Jaarlijks		X			
<b>Participatie</b>						
Inventarisatie initiatieven	Jaarlijks		X			
Vaststellen initiatieven	Jaarlijks	X				
Deelname Cumela: sturen op CO <sub>2</sub>	Continue	X				
<b>Overig</b>						
Uitvoeren interne audit	Jaarlijks					X
Uitvoeren directiebeoordeling	Jaarlijks	X	X			
Volgen ontwikkelingen CO <sub>2</sub> -reductie	Continue		X			

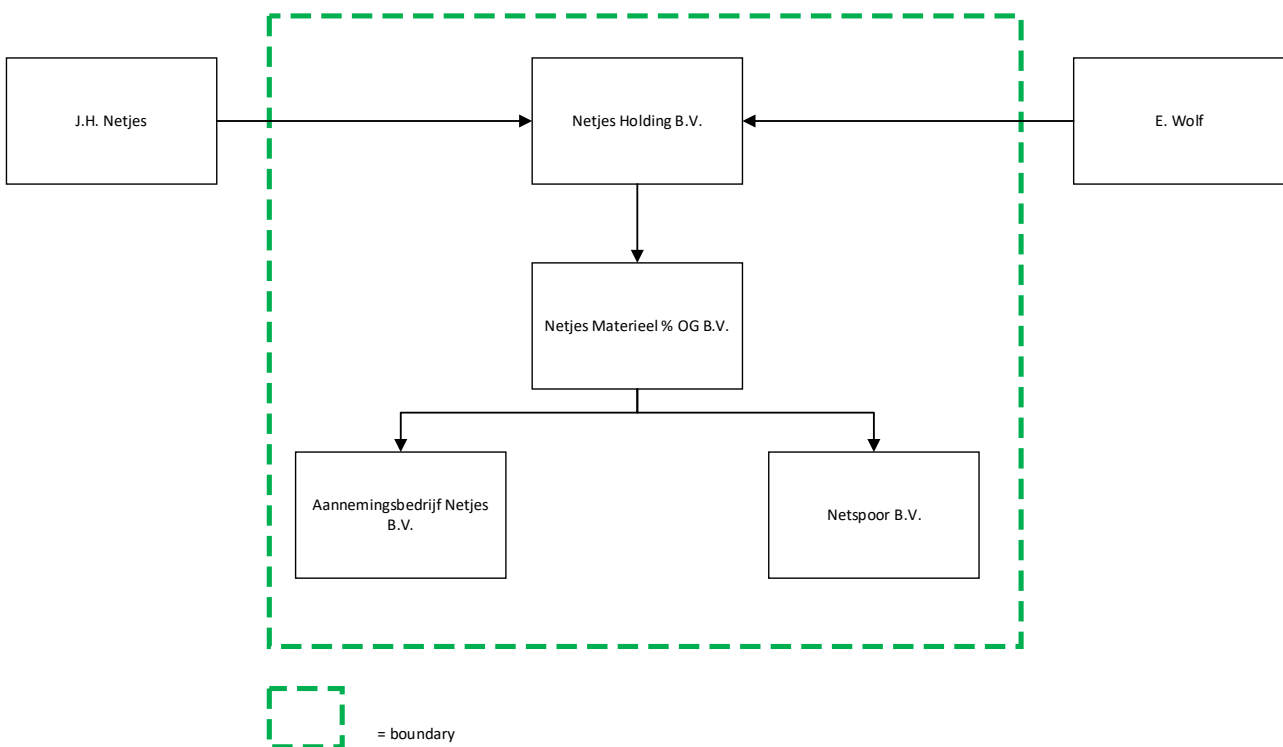
**1. Referentiejaar**

Bij de start van de certificering voor de CO<sub>2</sub> prestatieladder trede 3 in 2016, zijn we uitgegaan van het referentiejaar 2016. In 2020 hebben we vanwege groei naar ambitieniveau 5 het referentiejaar 2020 gekozen voor scope 3. Om eenheid en transparantie te creëren is besloten om vanaf 2022 voor alle scopes hetzelfde referentiejaar aan te houden, namelijk 2020.

**2. Organisatorische grenzen**

De organisatorische begrenzing voor de CO<sub>2</sub>-prestatieladder is bepaald op basis van GHG Protocol methode tot de volgende ondernemingen:

- Netjes Holding B.V.
- Aannemingsbedrijf Netjes B.V.
- Netspoor B.V.
- Netjes Materieel & OG B.V.



De beheersmaatschappij is opgericht voor de Financial control en voert hierin geen werkzaamheden uit die van invloed zijn op de CO<sub>2</sub>-uitstoot.

Indien er projecten met gunningsvoordeel zijn, dan wordt hier separaat een projectplan voor opgesteld, waarin eventueel specifieke maatregelen worden opgenomen. Evaluatie van deze projecten wordt opgenomen in de voortgangsrapportages.

**3. Verwijzingenmatrix**

In de tabel hieronder is een kruisverwijzing opgenomen naar de ISO 14064-1 en ISO 500001.

Norm	Paragraaf
<b>14064-1 9.3.1</b>	
a) Beschrijving van de organisatie	Inleiding
b) Verantwoordelijke voor het rapport	Titelblad
c) Rapportagejaar	Voorblad /Emissie inventaris

# Energiemanagementplan CO<sub>2</sub>-prestatieladder

Periode 01-01-2024 tot 31-12-2030

d) Beschrijving van de organisatiegrenzen	Inleiding
e) Significante emissies, gekwantificeerd in CO <sub>2</sub>	Emissie inventaris
f) Directe GHG emissies overige broeikasgassen, afzonderlijk gekwantificeerd in CO <sub>2</sub> equivalenten	Emissie Inventaris
g) Beschrijving hoe biogene emissies en verwijderingen zijn verwerkt in de emissie-inventaris	Emissie Inventaris
h) CO <sub>2</sub> -verwijderingen, gekwantificeerd in CO <sub>2</sub>	Energiebeoordeling
i) Verklaring van de uitsluiting van significante emissies	Energiebeoordeling
j) Indirecte emissies, gekwantificeerd in CO <sub>2</sub>	Emissie inventaris
k) Referentiejaar	Referentiejaar
l) Verklaring in wijziging in referentiejaar	Referentiejaar
m) Referentie naar gebruikte methodes	Emissie Inventaris
n) Verklaring van wijzigingen in gebruikte methodes	Energiebeoordeling
o) Referentie naar gebruikte CO <sub>2</sub> factoren	Emissie inventaris
p) Beschrijving van de impact van onzekerheden op de nauwkeurigheid van emissies en verwijderingen	Energiestromen en -verbruikers
q) Beschrijving van de resultaten van de beoordeling van onzekerheden	Energiestromen en -verbruikers
r) Verklaring van overeenstemming met ISO 14064-1	Verwijzingenmatrix
s) Statement met betrekking tot de verificatie van de emissie-inventaris, inclusief vermelding van de mate van zekerheid	Energiebeoordeling
t) In de berekening toegepaste GWP-waarden en hun bron. Uit het laatste IPCC-rapport, anders in de berekening vermelden de referentie emissiefactoren of databank, evenals hun bron	Niet van toepassing. Koudemiddelen worden niet gebruikt
<b>ISO50001 4.4.3</b>	
a) Energiegebruik en -verbruik van huidige energiebronnen en trends t.o.v. verleden	Energiebeoordeling
b) Significante energiegebruik identificeren	Energiebeoordeling
c) Kansen identificeren voor verbetering van energieprestaties	Energiebeoordeling
<b>ISO50001 4.4.6</b>	
Aanduiding van verantwoordelijken, tijdbestek, verklaring van methode waarmee verbetering en resultaten worden geverifieerd	Doelstellingen en maatregelen
<b>ISO50001 4.6.1</b>	
a) Significante energiegebruik	Energiebeoordeling
b) Relevantie variabelen	Energiebeoordeling
c) Doelstellingen	Doelstellingen en maatregelen
d) Doeltreffendheid van actieplannen	Stuurcyclus
e) Evaluatie van het huidige ten opzichte van het verleden en verwachte energiegebruik	Energiebeoordeling
<b>ISO50001 4.6.4</b>	
a) Beoordeling van afwijkingen en mogelijke afwijkingen	Stuurcyclus
b) Vaststellingen van oorzaken	Stuurcyclus
c) Beoordelen van de noodzaak van maatregelen	Stuurcyclus
d) Vaststelling en implementatie van maatregelen	Stuurcyclus
e) Bijhouden van registraties van maatregelen	Stuurcyclus
f) Beoordeling doeltreffendheid	Stuurcyclus

## 4. Stuurcyclus

### 4.1 PDCA-stuurcyclus

Om continue verbetering te bewerkstelligen op het gebied van CO<sub>2</sub>-reductie, wordt gebruik gemaakt van de 'Plan-Do-Check-Act-cyclus (PDCA-cyclus).

Het CO<sub>2</sub>-beleid van Netjes Kampen kent een cyclus van een jaar, waar de volgende zaken aan bod komen:

#### 4.1.1 PLAN

Het proces start met de stap PLAN, waarbij de bestaande situatie wordt onderzocht en een plan voor verbetering wordt ontwikkeld. Het beleid van Netjes Kampen is door de directie vertaald naar energie- en CO<sub>2</sub>-reductiedoelstellingen.

Halfjaarlijks wordt door de QHSE-coördinator de CO<sub>2</sub>-footprint van Netjes Kampen opgesteld, waarmee in kaart wordt gebracht wat de belangrijkste energieverbruikers en emissie-uitstoters zijn. Op basis hiervan zijn de reductiedoelstellingen en maatregelen om ze te behalen beschreven in dit energiemangementplan.

De kwaliteit van de input van de footprint bepaalt de kwaliteit van de output. Hiervoor is in de footprint tevens opgenomen wie verantwoordelijk is voor het registreren en verzamelen van gegevens.

#### 4.1.2 DO

Vervolgens worden de geplande verbeteringen en maatregelen, om doelstellingen te behalen, ten uitvoer gebracht in de stap DO. Hiervoor zijn taken en verantwoordelijkheden toegewezen aan de betrokken medewerkers. Een andere actie in deze fase is het communiceren over CO<sub>2</sub>, mede om bewustzijn te creëren onder en individuele bijdrage te verwezenlijken interne en externe belanghebbenden. Hiervoor is een communicatieplan opgesteld (zie bijlage 1). De gegevens met betrekking tot de footprint worden geregistreerd en verzameld door de aangewezen medewerkers.

#### 4.1.3 CHECK

Het resultaat van de verbetering wordt gemeten bij de stap CHECK. In deze fase wordt de emissie inventaris beoordeeld, en worden doelstellingen en maatregelen gemonitord en geëvalueerd. De QHSE-coördinator controleert onder andere de juistheid van de conversiefactoren, de invoer van gegevens en de berekeningen.

#### 4.1.4 ACT

Na beoordeling van de behaalde resultaten kunnen maatregelen worden getroffen in de stap ACT. De actiepunten die voort zijn gekomen uit de 'CHECK-fase', om reductiedoelstellingen (alsnog) te behalen of het managementsysteem te verbeteren, worden in deze fase uitgevoerd en opgenomen in het voortgangsverslag.

### 4.2 Interne audit

Jaarlijks wordt er een interne audit uitgevoerd over de relevante eisen en de bijbehorende doelstellingen. De resultaten van de interne audit worden vastgelegd in een intern auditrapport of verslag. Hierin zijn ten minste de volgende punten vermeld:

- De datum van de interne audit;
- De namen van de auditor(s) en auditee(s);
- De doelstelling van de audit;
- De reikwijdte;
- De locaties die bezocht zijn;
- De bevindingen van de audit;
- Conclusie ten aanzien van het voldoen aan de doelstellingen per eis van de norm;
- De effectiviteit van het systeem.

Met betrekking tot de doelstellingen per eis dient in de interne audit aandacht te worden besteed aan de volgende vragen:

- Vindt het bedrijf dat er door de activiteiten vooruitgang zit in het realiseren van de betreffende doelstelling per eis in het bedrijf?
- Welke onderbouwing ligt hieraan ten grondslag?
- Welke besluiten worden van de directie gevraagd over eventuele aanvullende of corrigerende maatregelen?

#### 4.3 Jaarlijkse Directiebeoordeling

Jaarlijks wordt het managementsysteem van de CO<sub>2</sub>-prestatieladder beoordeeld. Tijdens deze beoordeling worden, onder andere, de volgende punten besproken:

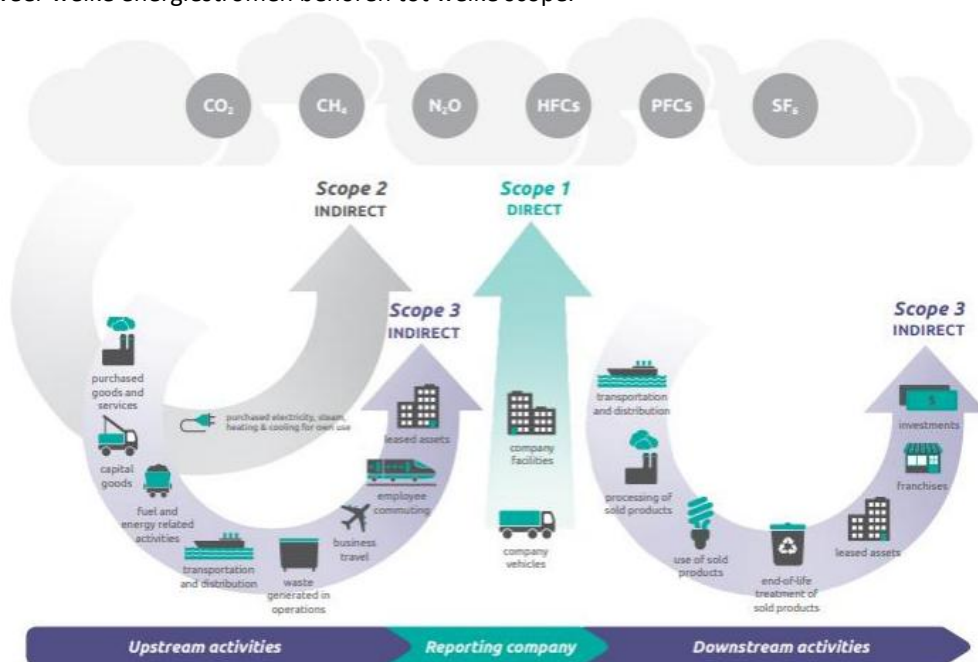
- De status/opvolging van acties en maatregelen van voorgaande interne audits, directiebeoordelingen en audits van de LadderCI.
- Externe/interne veranderingen die relevant zijn voor het CO<sub>2</sub>-Prestatieladder managementsysteem.
- Beoordeling van het energiebeleid en communicatie, energiestaat, emissies, maatregelen en de initiatieven.
- De resultaten van bovenstaande interne audit, het actuele verslag van de interne controle, de actuele energiebeoordeling en audits door de LadderCI.
- De voortgang en realisatie (doeltreffendheid) van het energiemangement actieplan.
- De voortgang op de reductiedoelstellingen en mate waarin reductiedoelstellingen zijn behaald; en een analyse van de waarschijnlijkheid van het halen van eerder intern/extern gepubliceerde reductiedoelstellingen.
- Voorstellen voor mogelijke nieuwe CO<sub>2</sub>-reductiemaatregelen, initiatieven, deelnames en budget.
- Status van corrigerende, preventieve maatregelen.
- Aanbevelingen voor verbetering.

De output van de directiebeoordeling bevat tenminste:

- Besluiten en maatregelen gerelateerd aan veranderingen in energie- of CO<sub>2</sub>-prestatie en energiebeleid.
- Besluiten en maatregelen gerelateerd aan veranderingen van reductiedoelstellingen, CO<sub>2</sub>-reductiemaatregelen, initiatieven en deelnames.
- Conclusies rond de werking van de CO<sub>2</sub>-Prestatieladder.
- Conclusies over de waarschijnlijkheid van het halen van eerder intern/extern gepubliceerde reductiedoelstellingen.
- Besluiten en maatregelen met betrekking tot continue verbetering en de eventuele noodzaak van wijzigingen.
- Beslissingen met betrekking tot de middelen die nodig zijn om het functioneren van de CO<sub>2</sub>-Prestatieladder binnen het bedrijf te garanderen.

#### 5. Energiestromen en -verbruikers

Er is een onderscheid gemaakt tussen scope 1, scope 2 en scope 3 emissies. Onderstaande figuur geeft schematisch weer welke energiestromen behoren tot welke scope.



Bron: Handboek 3.1 SKAO, figuur 5.1



## Energiemanagementplan CO<sub>2</sub>-prestatieladder Periode 01-01-2024 tot 31-12-2030

Netjes Kampen heeft de volgende energiestromen – en verbruikers geïdentificeerd:

Scope	Energiestroom	Energie verbruiker	Herkomst data	Betrouwbaarheid	Onzekerheden	Uitgesloten
1	Aardgas/propanaan voor verwarming	Verwarming kantoorpand/magazijn	Factuur energie maatschappij	Goed	Gebroken boekjaar	Nee
1	Benzine	- Personenwagen - Klein handgereedschap (Aspen)	Inkoopfacturen	Goed		Nee
1	Diesel	Bedrijfsbussen, tractoren, kranen, boten	Inkoopfacturen	Goed		Nee
1	HVO Diesel	Tractoren, kranen	Inkoopfacturen	Goed		
2	Ingekochte elektriciteit	Elektriciteit kantoorpand, elektrisch gereedschap	Factuur energie maatschappij	Goed	Gebroken boekjaar	Nee
3	Aangekochte goederen	O.a. beton, kunststof, plantmateriaal, grond en hout	Inkoopfacturen	Redelijk	Prijsverschillen per leverancier	Nee
3	Aangekochte diensten	o.a. onderaannemers, ecologen	Inkoopfacturen	Redelijk	Prijsverschillen per dienstverlener	Nee
3	Kapitaalgoederen	Machines en bedrijfsbussen incl. onderhoud	Inkoopfacturen	Redelijk	Geen onderscheid in materieel en onderhoud	Nee
3	Afval	Oa. Groenafval, hout, grond, beton, bouw- en sloopafval	Facturatie	Goed	Geen	Nee
Uitsluitingen						
<ul style="list-style-type: none"> <li>▪ Verbranding uit biomassa</li> <li>▪ Broeikasgasverwijdering</li> <li>▪ Er vinden geen CO<sub>2</sub>-compensaties plaatst</li> </ul>						

### 6. Energiebeoordeling en CO<sub>2</sub>-footprint basisjaar\*

Nu de energiestromen en -verbruikers in kaart zijn gebracht, kan de energiebeoordeling plaatsvinden van het basisjaar. In deze beoordeling wordt het werkelijke verbruik van de energiestromen en -verbruikers in kaart gebracht. Als input hiervoor worden inkoopfacturen, jaarafrekeningen en verbruikersregistraties verzameld. Op basis van deze gegevens, vermenigvuldigd met de CO<sub>2</sub>-emissiefactor verkregen via [www.CO2emissiefactoren.nl](http://www.CO2emissiefactoren.nl), wordt de CO<sub>2</sub>-footprint (emissie-inventaris) van Netjes Kampen bepaald. De emissie-inventaris is opgesteld conform ISO14064-1 2019 A t/m T.

# Energiemanagementplan CO<sub>2</sub>-prestatieladder

Periode 01-01-2024 tot 31-12-2030

scope	categorie	2020 (referentiejaar)	
		Ton CO2	Percentage
1	Gas	12,95	0,18
1	Brandstof	1543,51	21,36
	<b>Totaal scope 1</b>	1556,46	21,53
2	Elektriciteit	8,67	0,12
2	Zakelijk vervoer	0,00	0,00
	<b>Totaal scope 2</b>	8,67	0,12
	<b>Totaal scope 1+2</b>	1565,13	21,65
3	Woon-werkverkeer	0,00	0,00
3	Leveranciers	1871,20	25,89
3	Kapitaalgoederen	315,80	4,37
3	Afval	3475,71	48,09
	<b>Totaal scope 3</b>	5662,71	78,35
	<b>Totale uitstoot</b>	7227,84	100,00
	<b>Totale uitstoot/gewerkt uur</b>	59,5453	
	<b>Totaal scope 1 / Uren (kg CO2/uur)</b>	12,8941	
	<b>Totaal scope 3 /uren (kg CO2/uur)</b>	46,6512	

De emissie-inventaris wordt jaarlijks tijdens de externe audit beoordeeld door de auditor van de Certificerende instelling. In het Excel document "CO<sub>2</sub>-emissie-inventaris" is herleidbaar op welke wijze de uitstoot is berekend.

De scope 1 emissies bestaan uit de uitstoot door gasverbruik om het pand te verwarmen door middel van CV en door brandstofverbruik voor de voertuigen en de arbeidsmiddelen. Brandstof is de grootste veroorzaker van de eigen uitstoot met 99%.

De scope 2 emissies bestaan uit de uitstoot van elektriciteit. Zakelijk vervoer zoals vliegverkeer, zakelijke kilometers met privé auto's en openbaar vervoer komen niet voor.

De scope 3 emissies bestaan uit inkoop van goederen en diensten, kapitaalgoederen en afval, waarbij het afval de grootste veroorzaker is voor zowel de gehele uitstoot als voor de scope 3 uitstoot.

Op basis van deze CO<sub>2</sub>-footprint is de omvang van Netjes Kampen klein. (Uitstoot kantoor is gas+elektra = 21,62. Uitstoot werken is brandstof = 1543,51)

	Diensten	Werken/leveringen
<b>Klein bedrijf (K)</b>	Totale CO <sub>2</sub> -uitstoot bedraagt maximaal (≤) 500 ton per jaar.	Totale CO <sub>2</sub> -uitstoot van de kantoren en bedrijfsruimten bedraagt maximaal (≤) 500 ton per jaar, en de totale CO <sub>2</sub> -uitstoot van alle bouwplaatsen en productielocaties bedraagt maximaal (≤) 2.000 ton per jaar.
<b>Middelgroot bedrijf (M)</b>	Totale CO <sub>2</sub> -uitstoot bedraagt maximaal (≤) 2.500 ton per jaar.	Totale CO <sub>2</sub> -uitstoot van de kantoren en bedrijfsruimten bedraagt maximaal (≤) 2.500 ton per jaar, en de totale CO <sub>2</sub> -uitstoot van alle bouwplaatsen en productielocaties bedraagt maximaal (≤) 10.000 ton per jaar.
<b>Groot bedrijf (G)</b>	Totale CO <sub>2</sub> -uitstoot bedraagt meer dan (>) 2.500 ton per jaar.	Overig

## 7. Doelstellingen en maatregelen\*

Door inzicht in het gebruik van brandstof en de energiestromen is het mogelijk reductiedoelstellingen op te stellen. De mogelijkheden om te reduceren zijn onderzocht en vertaald in acties. Deze doelstellingen zijn vastgesteld voor de periode tot en met 2030.

1. De CO<sub>2</sub>-uitstoot per werkuur in scope 1 te laten afnemen in 2030 met 40% ten opzichte van 2020.
2. De CO<sub>2</sub>-uitstoot in scope 2 te behouden op 0%
3. De CO<sub>2</sub>-uitstoot per werkuur in scope 3 te laten afnemen in 2030 met 40%% ten opzichte van 2020.

Bij de monitoring van deze doelstellingen wordt getoetst aan een lineaire verdeling, tenzij anders benoemd. Netjes Kampen vergelijkt zich in de sector met bedrijven die even groot zijn qua uitstoot en/of omzet. Hierbij is gekeken naar de volgende bedrijven:

De Eijk groep: 7% CO<sub>2</sub> reductie per scope per jaar, tot 50% in 2025.

Aannemingsbedrijf Bezee: 5% per scope per jaar, tot 25% in 2025.

De reductiedoelstellingen zijn vergelijkbaar met sectorgenoten en ambitieus te noemen.

De uitkomst van de maatregelenlijst SKAO toont aan de we meerdere maatregelen treffen die vooruitstrevend zijn. Overall zien we ons als middenmoot

Er zijn diverse maatregelen bepaald om de doelstellingen te kunnen behalen. Zie hiervoor bijlage 2.

## 8. Participatie\*

Het terugbrengen van CO<sub>2</sub>-emissies gaat verder dan alleen onze eigen bedrijfsvoering. Samen met de sector en zelfs in de keten kunnen verdere CO<sub>2</sub>-reducerende maatregelen worden getroffen. Netjes Kampen levert hieraan graag een actieve bijdrage door deel te nemen aan sector- en keteninitiatieven.

Op de website van SKAO staan initiatieven genoemd. Om inzicht te krijgen in bestaande initiatieven hebben wij websites van verschillende gecertificeerde bedrijven bezocht om na te gaan welke initiatieven er mogelijk zijn.

We hebben enkele relevante bestaande initiatieven bekeken op:

- [www.skao.nl](http://www.skao.nl)
- [www.Cumela.nl](http://www.Cumela.nl)
- [www.groenkeur.nl](http://www.groenkeur.nl)
- [www.PSO-Nederland.nl](http://www.PSO-Nederland.nl)
- [www.duspot.nl](http://www.duspot.nl)
- [www.nlCO2neutraal.nl](http://www.nlCO2neutraal.nl)

Cumela organiseert sinds 2014 een sectorinitiatief voor haar leden zodat zij hun reductiedoelstellingen realiseren en voldoen aan de eisen van het SKAO. Het doel van het initiatief is dat leden individueel door deze gezamenlijke aanpak 4 procent emissie gaan reduceren ten opzichte van het basisjaar 2014. Cumelabedrijven die gecertificeerd zijn of bezig zijn met certificeren voor de CO<sub>2</sub> prestatieladder kunnen deelnemer worden aan dit sectorinitiatief "Sturen op CO<sub>2</sub>".

Jaarlijks organiseert Cumela in het kader van 'Sturen op CO<sub>2</sub>' een aantal bijeenkomsten; een plenaire bijeenkomst voor alle deelnemers en 2 x een workshop in de regio's noordoost (Steenwijk), zuidoost (Uden), zuidwest Zevenbergen), midden (Oud Ade) en noordwest (Obdam).

Tijdens de bijeenkomsten wordt kennis aangereikt en wisselen de deelnemers uitgebreid informatie met elkaar uit over relevante onderwerpen. Deelnemers ontvangen studiemateriaal inzake CO<sub>2</sub>--reductie ontvangen en hebben gratis toegang tot een telefonisch spreekuur over het thema. Tevens worden de onderwerpen zodanig gekozen dat de invalshoeken A, B en C van de norm aan bod komen.

Door deelname aan het sectorinitiatief zijn de deelnemende bedrijven beter in staat hun CO<sub>2</sub>-emissie

# Energiemanagementplan CO<sub>2</sub>-prestatieladder

## Periode 01-01-2024 tot 31-12-2030

te reduceren en hun certificaat op een eenvoudige manier verlengen. De onderwerpen die per bijeenkomst aan bod komen zijn enerzijds gericht op het sturen van ondernemers op CO<sub>2</sub>.

Jaarlijks wordt gekeken en besproken (in MT-overleggen) welke initiatieven er zijn en welke het beste aansluiten bij Netjes Kampen om actief aan deel te nemen. Voorlopig is er een jaarlijks budget ter hoogte van het lidmaatschap van Cumela voor de geplande activiteiten. Gedurende de voortgang van het initiatief kan dit worden bijgesteld.

## Bijlage 1. Communicatieplan

Dit communicatieplan heeft het doel om inzicht te geven in de wijze waarop Netje Kampen communiceert richting haar interne en externe belanghebbenden over de CO<sub>2</sub>-footprint, reductiedoelstellingen, maatregelen en resultaten.

### *Belanghebbenden*

In het communicatieplan wordt onderscheid gemaakt tussen interne en externe belanghebbenden. Deze belanghebbenden worden Periodiek met behulp van diverse communicatiemiddelen geïnformeerd over het beleid op het gebied van energiemangement, doelstellingen, maatregelen en de behaalde resultaten.

De interne belanghebbenden zijn:

- Directie
- Medewerkers
- Ingehuurd personeel

De externe belanghebbenden zijn:

- Opdrachtgevers
- Leveranciers
- Dienstverleners
- Brancheorganisatie en collega-bedrijven
- Onderaannemers
- Overheidsinstellingen
- SKAO

### *Communicatiedoelstellingen*

Het doel van de communicatie is om op duidelijke wijze informatie aan interne en externe belanghebbenden over te brengen over het energiemangement, doelstellingen, maatregelen en de behaalde resultaten. Tevens zal er worden gerapporteerd over projecten waarvoor een gunningsvoordeel is verkregen op basis van de trede van de CO<sub>2</sub>prestatieladder. Het communicatieplan levert een bijdrage aan de bewustwording en de bereidheid om te veranderen om de CO<sub>2</sub>-uitstoot te reduceren.

### *Middelen en planning*

Netjes Kampen communiceert zowel intern als extern met belanghebbende over de CO<sub>2</sub>-reductie. In de volgende tabel is een schema opgenomen wanneer en met wie er wordt gecommuniceerd.

Doelgroep	Communicatiemiddel	Onderwerp	Frequentie
Intern en extern	Website Netjes Kampen / Projectplannen	Emissie inventaris, doelstellingen en reductiemaatregelen van de organisatie en maatregelen in projecten met gunningsvoordeel.	1x per half jaar (Q1 + Q3)
Intern en extern	Website SKAO	Reductiemaatregelen en deelname initiatief	Continu (jaarlijkse update)
Extern	Bijeenkomsten Initiatief	Reductiemaatregelen	1 keer per jaar.
Intern	Toolbox, Whatsapp	Emissie inventaris, doelstellingen en reductiemaatregelen	2x per jaar (Q1 en Q3)
Intern (directie)	Directiebeoordeling	Emissie inventaris, doelstellingen en reductiemaatregelen	1 keer per jaar (Q1)

## Energiemanagementplan CO<sub>2</sub>-prestatieladder Periode 01-01-2024 tot 31-12-2030

### Bijlage 2. Overzicht reductiemaatregelen

nr.	Reductiemaatregel	Type actie	Emissiestroom	Scope	Reductie in % (op betreffende emissiestroom)	Verantw.	Middelen	Planning	Status
1	Training, gedragswijziging	Doorlopend	Brandstof	1	1-2%	Alle berijders	Toolboxen	halfjaarlijks	Loopt
2	Bewustwording m.b.t. gebruik van fossiele brandstoffen	Doorlopend	Brandstof	1	1-2%	Alle berijders	Toolboxen	Doorlopend	Loopt
3	Passend onderhoud. monitoren materieel en investeringen	Doorlopend	Brandstof	1	1-2%	Materieel beheer	Eigen Werkplaats	Doorlopend	Loopt
4	Toepassen vervangende brandstoffen	Doorlopend	Brandstof	1	10-20%	Werkvoorbereider, uitvoerder	Inkoop	Doorlopend	Loopt
5	Investeren in bewustwording zero emissie	Doorlopend	Brandstof	1		KAM coördinator, uitvoerder	Werkoverleg, toolbox	Q1 2025	Open
6	Investeren duurzame inkoop	Doorlopend	Brandstof	1	5-10%	Directie	Financien	Op natuurlijk moment	Open
6	Carpoolen waar mogelijk	Doorlopend	Brandstof	1	1-2%	Allen, uitvoerder	Vervoersmiddelen	Doorlopend	Open
7	Controle bandenspanning	Periodiek	Brandstof	1	1-2%	Allen	Bandenspanningsmeters	Q1-2025	Open
8	Inzet kansenschema en maatregelenlijst	Jaarlijks	alle	1, 2	5-10%	KAM	Maatregelenlijst	jaarlijks	Loopt
	Tegengaan stationair draaien	Doorlopend	Brandstof	1	1-2%	Chauffeur Machinist	Toolboxen	2024	Loopt
9	Het nieuwe rijden en het nieuwe draaien	Doorlopend	Brandstof	1	5-10%	Chauffeur machinist	Toolboxen	Q3 2025	Open
10	Inkoop energiezuinige apparatuur	Eenmalig	Elektriciteit	2	5-10%	Directie	Financien	Q2-2025	Open
11	Bewustwording gebruik elektra	Doorlopend	Elektriciteit	2	1-2%	allen	Werkoverleg	2024	Loopt
12	Verdieping in mogelijke besparing transport	Doorlopend	Brandstof	3	1-2%	Werkvoorbereider	Planning	Doorlopend	Loopt
13	Maaisel naar de dichtstbijzijnde verwerker transporteren	Doorlopend	Afvalverwerking	3	5-10%	Werkvoorbereider	Planning	2024	Loopt
14	Toepassen kleine kringloop	Doorlopend	Afvalverwerking	3	25-50%	Werkvoorbereider Uitvoerder	Planning	Doorlopend	Loopt
15	Energiezuinige nieuwbouw	Eenmalig	Elektriciteit Energie	2	5-10%	Directie	Financien	2026	Open

### **Bijlage 3. De CO<sub>2</sub>-prestatieladder**

De CO<sub>2</sub>-prestatieladder is een instrument dat bedrijven helpt bij het reduceren van het CO<sub>2</sub>. Binnen de bedrijfsvoering, in projecten én in de keten kan nog veel winst worden behaald in energiebesparing, het efficiënt gebruik van materialen en duurzame energie. Inzicht, reductie, transparantie en participatie. Deze vier woorden vormen de kern van de CO<sub>2</sub>-prestatieladder. Steeds meer bedrijven raken bekend met deze principes van het duurzaamheidsinstrument dat bedrijven stimuleert om de CO<sub>2</sub>-uitstoot te reduceren. Zowel in de bedrijfsvoering als in de keten. Gecertificeerde bedrijven leveren bijzondere prestaties door de ladder te gebruiken als motor van innovatie en bij het reduceren van hun CO<sub>2</sub>-uitstoot. We kunnen stellen dat duurzaamheid de nieuwe norm voor hedendaags ondernemen is geworden. De CO<sub>2</sub>-prestatieladder is daarbij een belangrijke stimulans voor organisaties om duurzaamheid concreet te maken. De CO<sub>2</sub>-prestatieladder geeft niet alleen inzicht in de eigen CO<sub>2</sub>-uitstoot, het helpt ook om de reductie van CO<sub>2</sub> efficiënt aan te pakken en aan relaties duidelijk te maken hoe dit gebeurt. Bovendien daagt de CO<sub>2</sub>-Prestatieladder uit om samen te werken en innovatie te stimuleren.

#### *Het model*

De CO<sub>2</sub>-prestatieladder bevat een methodiek die gebaseerd is op de veronderstelling dat de uitvoering van projecten en de manier waarop de processen worden gemanaged, in een bepaald stadium van volwassenheid verkeert. Het model kent vijf niveaus van volwassenheid. De onderneming kan een volgend niveau bereiken door verbeteringen in de bestaande processen en methoden door te voeren.

De CO<sub>2</sub>-Prestatieladder is opgebouwd uit vijf niveaus (treden), opklimmend van 1 naar 5. Per niveau zijn vaste eisen gedefinieerd die worden gesteld aan de CO<sub>2</sub>-prestatie van het bedrijf en haar projecten. Deze eisen komen voort uit de vier gehanteerde invalshoeken (A t/m D) met elk een eigen wegingsfactor. De plaats van een bedrijf op deze ladder wordt bepaald door het hoogste niveau waarop het bedrijf aan de eisen voldoet.

#### *De niveaus*

##### Niveau 1, 2 en 3: De eigen CO<sub>2</sub>-huishouding op orde

Deze niveaus van de ladder leiden tot de CO<sub>2</sub>-footprint (scope 1 en 2) van het bedrijf en zijn projecten met reductiedoelstellingen, de nodige interne en externe communicatie en een actieve rol in de sector of keten. Een en ander is gebaseerd op onderzoek naar eigen energieverbruik met haalbare doelstellingen voor reductie. Met name op niveau 3 en hoger is het extern communiceren een vereiste voor een doeltreffende werking van de ladder binnen de sector maar ook daarbuiten. Blijvende toegankelijkheid van gepubliceerde informatie verdient sterke aandacht.

##### Niveau 4: Samen met en voor de sector

In aanvulling op het inzicht op niveau 3 en lager in de scope 1 en 2 emissies, worden op niveau 4 ook scope 3 emissies betrokken. Het karakteristieke van niveau 4 zit hem in innovatieve initiatieven en resultaten voor CO<sub>2</sub>-bewust handelen en reductie van indirecte emissies gerelateerd aan scope 3. Gebaseerd op de ketengedachte, innovatie, gezamenlijke reductie, initiatief nemen, participeren, sectoraal denken en extern communiceren wat op dit niveau beleidsmatig en planmatig moet zijn ingevuld.

##### Niveau 5: Op maatschappelijk niveau

Op dit niveau krijgen de CO<sub>2</sub>-prestaties een maatschappelijke betekenis. Eigen aanbieders doen mee, publieke betrokkenheid, samenwerking met overheden of organisaties, bereiken van gestelde doelen.

#### *EMVI-CRITERIA*

De CO<sub>2</sub>-Prestatieladder kan worden aangewend als criterium in het kader van de Economisch Meest Voordelige Inschrijving (EMVI). In dat geval is het aangeboden niveau op de CO<sub>2</sub>-Prestatieladder maatgevend voor het te verlenen gunningsvoordeel in het kader van de EMVI. De gedachte dat opdrachtgevers niet voorschrijven maar een mogelijkheid aanreiken waarmee inschrijvers zich kunnen onderscheiden is hierbij doorslaggevend. De doelstellingen die ten grondslag liggen aan de CO<sub>2</sub>-Prestatieladder worden als EMVI Criteria opgenomen. Bij inschrijving kiest de aanbieder een ambitieniveau wat bij gunning uitdrukkelijk onderdeel wordt van de overeenkomst en dient te worden doorgevoerd in de realisatie van het project. Het CO<sub>2</sub>-ambitieniveau wordt gewaardeerd als een kwalitatief onderdeel van de inschrijving. In de aanbestedingsdocumenten van de opdrachtgever wordt aangegeven in welke mate kwaliteit meeweegt ten opzichte van de prijs in het kader van de EMVI.

*De procedure*

Het Handboek CO<sub>2</sub>-Prestatieladder (versie 3.1) is het enige formele document dat het kader vormt voor de CO<sub>2</sub>-Prestatieladder. Alle benodigde formele informatie over het certificatietraject is daarin opgenomen. Het omvat doelstellingen, methoden, eisen, definities, conversiefactoren en geeft richting door middel van toelichtingen. Tevens is gebruik gemaakt van de Praktische Gids voor bedrijven: Hoe maak je gebruik van de CO<sub>2</sub>-Prestatieladder? deel1: certificeren t/m niveau 3. Het bedrijf bepaalt door middel van een zelfevaluatie haar eigen niveau op de CO<sub>2</sub>-Prestatieladder. Aan de hand van de conclusie stelt het bedrijf een portfolio op met de benodigde bewijsdocumenten. Daarna wordt een Ladder Certificerende Instelling (Ladder CI) ingeschakeld voor beoordeling van het niveau. Een succesvolle ladderbeoordeling wordt afgesloten met het vaststellen van het niveau, de rapportage en verstrekking van het certificaat.